





DE EEUWIGHEID GEVENSTERD

STAGE OF FOREST JILIN, CHINA



Met het publiek op een verhoogd toneel ontvouwt zich in een oneindig auditorium een schouwspel, waarin hoofdrolspeler Natuur iedereen vervoert en verrukt met dramatische scènechangements van ontluikende pasteltinten in de lente, bonte groengradaties in de zomer, zwevende mistvelden in de herfst en ijzige witnuances in de winter.



Het houten deel is bij z'n ronde tophoek op het relatief kleine betonnen onderstel gepind, zodat het vervaarlijk overhelt.



Vertraagde breedbeeldtelevisie in een huls van Chinees grenen. Links langs de wand de tribune; in het midden de betonnen opgang; rechts het ovale dak- en vloerlicht.



Het platform is te bereiken via omplankte paden.



En nog veel, nog veel, nog veel meer ertussen. De bosbühne (*stage of forest*) is slechts een kleine ingreep in het landschap, van veraf ligt zij als een zwerfsteen van vergeting op de helling, daarheen opgestuwd en achtergelaten door de laatste ijstijd. Wang Shuo en Zhang Jing (v), zo'n vijftien jaar geleden beiden werkzaam bij OMA van Rem Koolhaas in Rotterdam voor ze in 2009 hun eigen bureau META-project in Beijing begonnen, hebben iets ongelooflijks verricht met dit eenvoudige bouwsel dat echter van een enorme zeggingskracht is. Aan het project zijn bij de Architizer A+Awards 2018 twee eerste prijzen toegekend in de categorieën Hout en Paviljoen. Bij de World Ski Awards 2017 behaalde het de titel van China's Best Ski Resort.

Grote Groene Berg Plaats van architectuur is het Vanke Songhua Lake Resort bij het gelijknamige Songhuameer en aan de voet van de 1.545 m hoge berg Daqingshan (= Grote Groene Berg). Dit alles speelt zich af in Jilin, een provincie in het noordoosten van China; het hele gebiedsdeel staat ook wel bekend als Mantsjoerije. Jilin grenst in het oosten aan Noord-Korea en raakt daar ook een punt van Rusland, ter hoogte van marinehaven Wladiwostok. Het resort is een skivakantieoord waar zich enkele sportonderdelen van de Olympische Winterspelen 2022 zullen gaan afwickelen. Zoals bekend zijn deze spelen aan Beijing als organiserende stad gegund. Het Songhuameer (200 km lang en 10 km op z'n breedste punt) heeft, gezien vanuit het heelal, door de vele zijkartels ongeveer de vorm van een liefelijk maar reusachtig zeepaardje.

Mongoolse eiken Het meer wordt voor bijna driekwart omgeven door dichte bossen van vooral Mongoolse eiken, tot 30 m hoog. De bomen hebben een sterke voorkeur voor berghellingen als vaste standplaats. Over totaal 300.000 ha geeft dit een tegelijk verbijsterend en overweldigend beeld van stromend groene watervallen. Hoger nog, van de top van de Daqingshan af, kijk je uit over een berg- en heuvellandschap als over een immense oceaan van groenende hooggolven waaraan de herfst met flarden van mist schuimkoppen toevoegt. In de winter is het in dit noordoosten ongenadig koud met kerm-en-biberpieken van onverbiddelijke snijwinden en meedogenloze sneeuwjachten. Toch is het zeker ook een rijk gebied van overvloedige flora en fauna, en dat in alle jaargetijden. En in elk seizoen vinden toeristen er de verlangde soorten beleving van sport, cultuur en ontspanning. Van eind november tot begin maart wordt er geskied op 31 km helling; zeven bergen hebben skiliften. Het gebergte is laag genoeg voor lawinevastheid. De geplande Winterspelen van 2022 moeten het bezoek en de beleving van het natuuroord verder aanjagen en gestalte geven.

ALS EEN ZWERFSTEEN VAN VERGETING OP DE HELLING

Vertraagde breedbeeldtelevisie Door de volmaakte landschapsharmonie hebben de architecten van META-project alle mogelijke zorgvuldigheid in acht genomen om de uitkijkpost vloeiend in te passen, maar toch ook duidelijk accent te geven. Bij het ontwerp werd de aantasting van de vegetatie maximaal verkleind en de panoramamieke blik maximaal vergroot. Het observatorium staat op de grens van bos en grashelling. Om ook de ooghoeken mee te nemen bij het aanschouwen, heeft het de contour van een driehoek, met de tophoek in de rug, waardoor links en rechts diagonale lijnen het kader afpalen. De tophoek is afgerond, zodat je evengoed van een (pijl-en-)boogvorm kunt spreken. Als je je achter in de lage doosachtige ruimte bevindt, sta je gewoon op je dooie gemak vertraagde breedbeeldtelevisie te kijken. Het platform is te bereiken via omplankte paden, die vanuit het dal tussen de Mongoolse eiken door hakkelen of meer opzij vanuit de rimpels van de bergensequenties aanknikken.

Verglijdende meetinten Hoe dichter je nadert, hoe verrassender de expressiviteit ervan opvalt. Het houten verrekijkerdeel staat een kwartslag getordeerd op een



FOTO'S: SU SHENGLIANG SHANGHAI

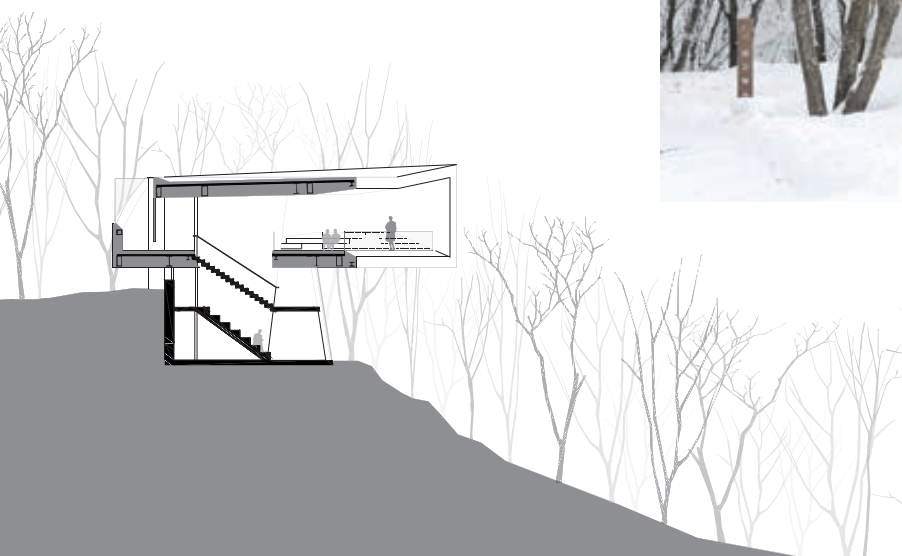


Het dak- en vloerlicht voegen als liggende patrijspoorten nieuwe ervaringen van hemel en aarde aan de natuurbeleving toe.

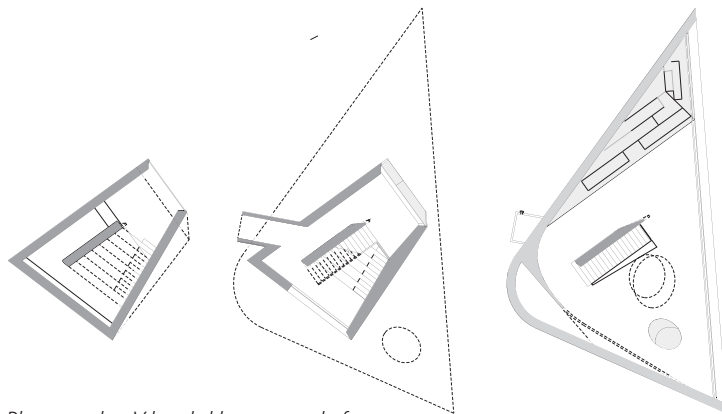


FOTO'S: SU SHENGLIANG SHANGHAI

Aan de achterkant is aan de bovenzijde een driehoek in glas uitgespaard, als de vorm van de plattegrond. 's Avonds licht deze prachtig op en verradde zo, ...



Dwarsdoorsnede.

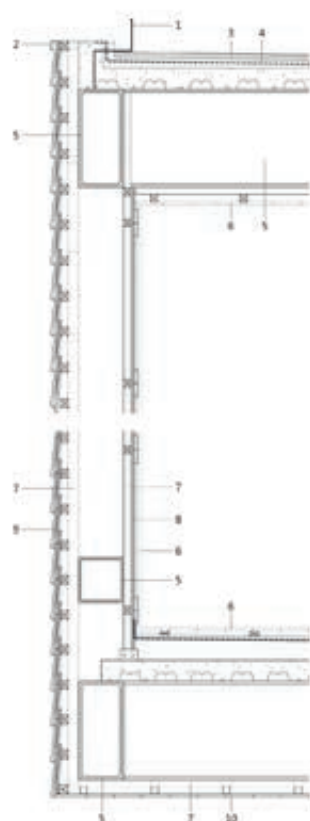


Plattegronden. V.l.n.r. kelder, entree, platform.

Binnen moeten je ogen wennen aan het halfduister van het kleine labyrint waarin je je bevindt.



... dat daar een smalle ruimte is tussen glas en houten achterwand. Het is dus een wandlicht, waardoorheen overdag licht naar binnen valt.



Legenda.

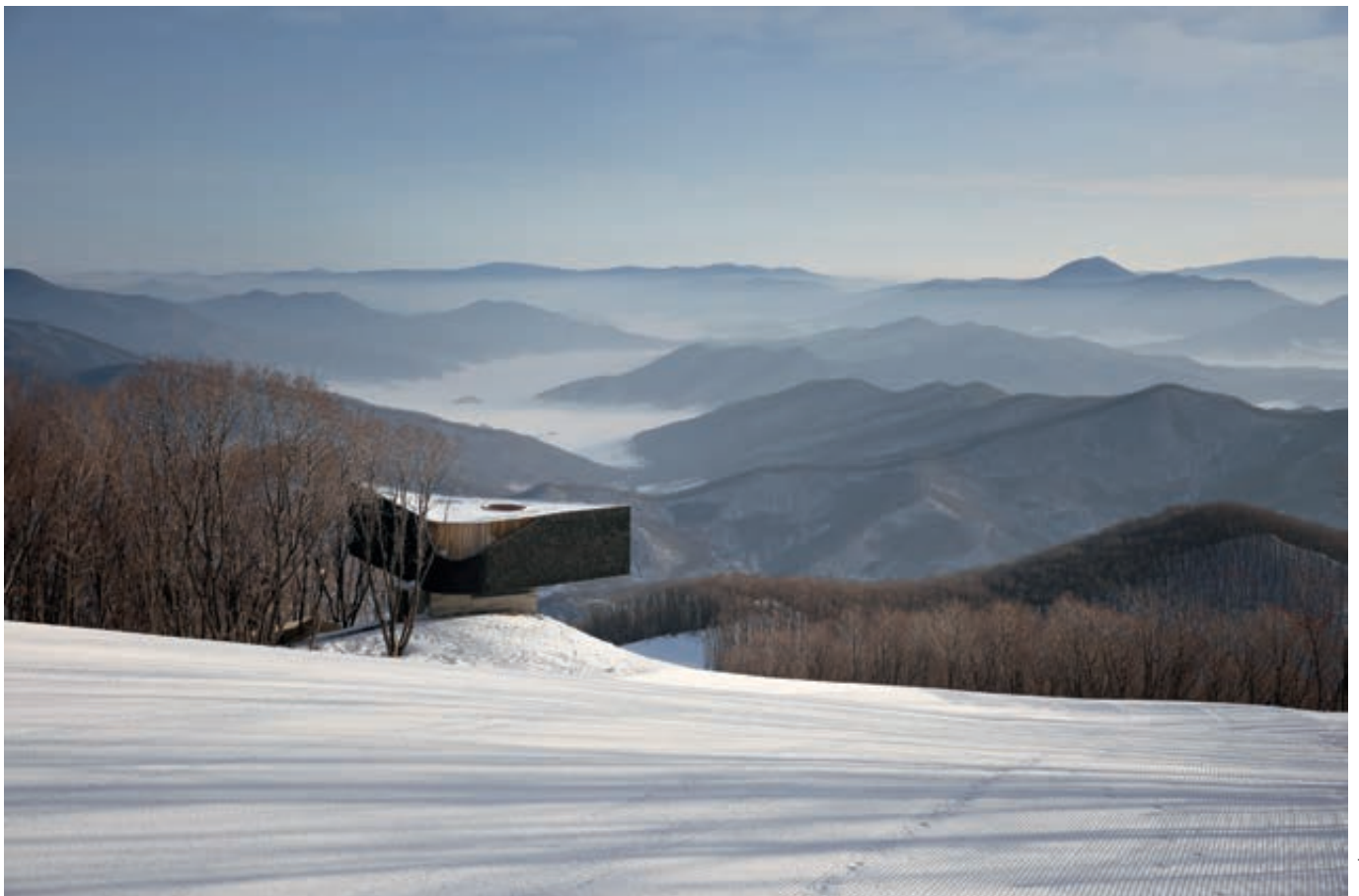
1. Bliksemafleider
2. Voegzink
3. Grind
4. Betonnen beschermlaag
5. Staalconstructie
6. Delen Chinees grenen
7. Holle ruimte
8. Calciumsilicaatplaat
9. Gebrande western red cedar shingles
10. Gebrande western red cedar delen

TEKENINGEN: META-PROJECT BEIJING



Het podiumdeel straalt 's avonds in houtbruin als een vuurtorenbaken. In dat tijdsgewricht wordt weerbarstig vredig.

Zeker als de nevelen de toneeldialoog komen versterken, ontstaat er een schouwspel van bovenaardse schoonheid.



smalle trapeziumachtige sokkel van beton, alsof het ook nog verder zou kunnen draaien voor een 360°-weeldebeeld. Opzij luidsprekert de betonnen rechthoek van de entreepoort schuins uit het volume. Het houten deel is bij z'n ronde tophoek op het relatief kleine betonnen onderstel gepind, zodat het bij de scherpe hoekpunten vervaarlijk respectievelijk heel vervaarlijk overhelt. Ter verzachting van het rauwgrijze beton is het horizontaal gestreepte patroon van de plankenbekisting erin afgedrukt. Het kraaiennest is bekleed met ruwgekloofde western red cedar shingles. Ze zijn gebrand (shou sugi ban), waardoor het zwart naar gelang van de aanstroming van het licht allerlei verglijdende meetinten vertoont: zilvergrijs, wit, groenig, antraciet. Aan de achterkant, bij de tophoek, is aan de bovenzijde een driehoek in glas uitgespaard, als de vorm van de plattegrond. 's Avonds licht deze prachtig op en verraaft zo, dat daar een smalle ruimte is tussen glas en houten achterwand. Het is dus een wandlicht, waardoorheen overdag licht naar binnen valt. Ook het podiumdeel aan de voorkant straalt dan in houtbruin als een vuurtorenbaken. In dat tijdsgewricht wordt weerbarstig vredig.

Meersnoerige ketting Het interieur is eveneens in het theaterstuk opgenomen in een aaneenschakeling van toneelwisselingen. Bij binnenkomst betreed je het schemerdonker van een betonnen halletje met een soort van bovenlichten in het beton: het doek gaat nog niet op. Je ogen moeten even wennen aan het halfduister van het kleine labyrint waarin je je bevindt. Je kunt een smal betontrapje af naar een vooronder, waar zich een ski-prentbriefkaart langs de berghelling naar beneden toont, en je kunt, met hulp van het wandlicht, een smalle betontrap op die ontsnapping uit dit vooronder biedt naar het platform boven. Daar aangekomen ontrolt zich een superpanorama van het Songhuameer dat zich tussendoor de heuvel kronkelt en de waterkartels als kralen tot een meersnoerige ketting rijgt. Zeker als de nevelen de toneeldialoog komen versterken, ontstaat er een schouwspel van bovenaardse schoonheid.

Liggende patrijspoorten De aankleding van de podiumdoos past zich hier naadloos bij aan. De binnen-

wanden, de vloer en het plafond zijn bekleed met onbehandeld Chinees grenen, dat daardoor een reeks van kleurschakeringen uitspreidt. Ongeveer in het midden waar je traptredend bovenkomt, lopen nog stukken betonnen muur als doorvalbescherming de ruimte in, de één heup-, de ander verdiepingshoog. Helemaal links ervan langs de wand vormt de vloer een uitgerekte driezethoge tribune. Rechts ervan zitten glazen ovals in het plafond (groot) en de vloer (kleiner). Het dak- en vloerlicht voegen eendrachtig als liggende patrijspoorten nieuwe ervaringen van hemel en aarde aan de natuurbeleving toe.

Levend landschapselement Zo is de attractie niet slechts een eendimensionale uitkijktoren, maar ook een flexibele openbare ruimte die vele doeleinden kan dienen als onderdeel van natuurexcursies en vrij invulbare evenementen, en als ontmoetingsplaats, expositieruimte en eetgelegenheden.

NIEUWE ERVARINGEN VAN HEMEL EN AARDE AAN DE NATUURBELEVING



En ja, waarom zou je het gestileerde abstractum in de alleen-maar-natuur eigenlijk niet gewoon *levend* landschapselement noemen? In de onmetelijke eindeloosheid valt immers ieder verschil weg en versmelt alles tot grenzeloze oneindigheid. De plotselinge ervaring van 's mensen nietigheid leidt tot een (on)aangenaam besef van eigen nederigheid. •

HANS DE GROOT

CO₂-VOETAFDRUK

In het project is onder andere 20,4 m³ hout toegepast (10,4 m³ western red cedar, 10 m³ Chinees grenen). Dit betekent een CO₂-vastlegging van **13.765 kg**. Het compenseert de uitlaatgassen van een middenklassen-auto over **115.672 km** of het jaarlijks elektragebruik van **15 huishoudens**.

Locatie: Songhua Lake Resort Jilin, China **Oprichtgever:** Vanke Songhua Lake Resort Jilin, China **Ontwerp, constructeur:** META-project Beijing (*meta-project.org*); Wang Shuo, Zhang Jing, Cao Shibao, Jiang Shuo, Yang Shangzhi **Constructeur:** Liu Lichuan, Zhao Dongzhuo **Bruto vloeroppervlak:** 277 m² **Bouwperiode:** Maart - november 2016 **Bouwkosten:** N.B.